

OPIS TECHNICZNY

Likwidacja barier architektonicznych w Przedszkolu nr 2 z Oddziałem Integracyjnym w Gostyninie poprzez przebudowę łazienki i wymianę drzwi wejściowych do budynku.

1. Podstawa opracowania

Jako podstawę opracowania przyjęto:

- Ustalenia z Użytkownikiem.

Roboty budowlane objęte niniejszym opracowaniem zgodnie z art. 29 ust. 4 pkt 1 ppkt. a) ustawy *prawo budowlane* nie wymagają decyzji o pozwoleniu na budowę oraz nie wymagają zgłoszenia.

2. Przedmiot opracowania – rodzaj robót.

Przedmiotem opracowania jest likwidacja barier architektonicznych w Przedszkolu nr 2 z Oddziałem Integracyjnym w Gostyninie poprzez przebudowę łazienki i wymianę drzwi wejściowych do budynku.

W ramach inwestycji projektuje się:

- przebudowę pomieszczeń zlokalizowanych w istniejącym budynku przedszkola bez przebudowy przegród zewnętrznych oraz elementów konstrukcyjnych. Istniejąca łazienka jest przystosowana i spełnia wymogi dla grupy przedszkolnej – 25 dzieci jest wyposażona w dwie kabiny ustępowe dla dzieci i dwie umywalki dla dzieci. Jednakże z uwagi na pilną potrzebę utworzenia kolejnego oddziału integracyjnego dla dzieci z niepełnosprawnościami zaistniała konieczność przebudowy tej łazienki ze szczególnym uwzględnieniem dzieci z niepełnosprawnościami, ale także uwzględniając potrzeby pozostałych dzieci w grupie przedszkolnej. Jest to projekt szczególnie ważny z uwagi nie tylko na potrzeby dzieci z niepełnosprawnościami, ale także na możliwość ich integracji ze zdrowymi rówieśnikami, jak również uwrażliwianie dzieci zdrowych na potrzeby kolegów z niepełnosprawnościami. Nie zrealizowanie tego projektu tworzy barierę dla dzieci z niepełnosprawnościami, jak i oddziela dzieci pozostałe od kolegów z innymi potrzebami. Nie należy dzieci dzielić, a jak najbardziej łączyć.
- wymianę dwóch kompletów drzwi wejściowych do budynku. Istniejące drzwi wejściowe do budynku to drzwi dwuskrzydłowe o szerokości głównego skrzydła 80 cm. Jest to wymiar nie wystarczający dla poruszania się na wózkach inwalidzkich. W ramach likwidacji barier należy zamontować drzwi jednoskrzydłowe o konstrukcji aluminiowej o szerokości skrzydła 114-116 cm. Wymiana drzwi nie narusza konstrukcji budynku i nie zmienia wielkości istniejących otworów w ścianach budynku.

3. Lokalizacja

Budynek objęty opracowaniem zlokalizowany jest w Gostyninie, ul. Wojska Polskiego 54, na działce nr ewid. 3099, obręb ewidencyjny Gostynin. Na przedmiotowej działce zlokalizowane są: budynek przedszkola, tereny utwardzone, sieci i przyłącza infrastruktury technicznej, krzewy i drzewa. Teren działki porośnięty jest zielenią niską. Działka jest ogrodzona.

4. Projektowane zagospodarowanie działki lub terenu, w tym urządzenia budowlane związane z obiektami budowlanymi, układ komunikacyjny, w tym określający parametry techniczne dróg pożarowych, sieci uzbrojenia terenu zapewniające przeciwpożarowe zaopatrzenie w wodę, ukształtowanie terenu i zieleni w zakresie niezbędnym do uzupełnienia części rysunkowej projektu zagospodarowania działki lub terenu.

Zagospodarowanie działki pozostaje bez zmian. Zaopatrzenie w media będzie odbywać się na warunkach dotychczasowych. Istniejące media są wystarczające dla projektowanej inwestycji i nie przewiduje się zwiększenia zapotrzebowania na media.

5. Dane informujące o wpisie do rejestru zabytków.

Budynek jest obiektem współczesnym nie podlegającym ochronie konserwatorskiej.

6. Dane określające wpływ eksploatacji górniczej na działkę lub teren zamierzenia budowlanego, znajdującego się w granicach terenu górniczego.

Nie dotyczy.

7. Informację i dane o charakterze i cechach istniejących i przewidywanych zagrożeń dla środowiska oraz higieny i zdrowia użytkowników projektowanych obiektów budowlanych i ich otoczenia w zakresie zgodnym z przepisami odrębnymi.

Projektowana inwestycja nie będzie stanowiła zagrożeń dla środowiska oraz higieny i zdrowia użytkowników projektowanego obiektu i ich otoczenia.

Projektowana inwestycja nie jest inwestycją uciążliwą dla terenów sąsiednich.

- Przedsięwzięcie spełnia wymagania dotyczące ochrony przed nadmiernym hałasem, wibracjami, zanieczyszczeniami powietrza, wody i gleby.
- Zakres inwestycji nie wymaga utworzenia obszaru oddziaływania.
- Podczas prac zachowana zostanie ochrona pobliskiej zieleni i stosunki wodne.
- Interesy osób trzecich nie będą naruszone.

8. Inne konieczne dane wynikające ze specyfiki, charakteru i stopnia skomplikowania obiektu budowlanego lub robót budowlanych.

Projektowana inwestycja nie wpłynie negatywnie na istniejące budynki i obiekty zlokalizowane na działkach sąsiednich. Wszelkie oddziaływanie zamknie się w granicy działki do której inwestor posiada tytuł prawny.

9. Ekspertyza stanu technicznego istniejącego budynku pod kątem przewidzianej inwestycji.

Opis stanu istniejącego

Budynek Przedszkola nr 2 z Oddziałem Integracyjnym w Gostyninie jest dwukondygnacyjnym obiektem budowlanym.

Budynek wykonany w technologii tradycyjnej murowanej ocieplony styropianem. Dach wielospadowy pokryty papą termozgrzewalną.

W części dydaktycznej budynku znajdują się sale przedszkolne, sekretariat, pokoje dyrektora i opiekunów, pomieszczenia gospodarcze, gabinet lekarski, szatnie oraz toalety. Budynek posiada przyłącza wodno-kanalizacyjne oraz energetyczne. Instalacja CO dla budynku jest zasilana z istniejącego wężłą zasilanego z MSC.

Zewnętrzną konstrukcję nośną budynku szkoły stanowią dwuwarstwowe ściany zewnętrzne murowane i ocieplone styropianem. Konstrukcje dachu stanowi stropodach wraz z warstwą wykończeniową z papy termozgrzewalnej. Kominy murowane z cegły pełnej i wyprowadzone ponad dach.

Wnioski z ekspertyzy

Stan poszczególnych elementów konstrukcyjnych budynku (ścian zewnętrznych, fundamentów) ustalono, jako dobry, umożliwiający zaprojektowanie przedmiotowego przedsięwzięcia inwestycyjnego w sposób zapewniający spełnienie wymagań podstawowych dotyczących: bezpieczeństwa konstrukcji, bezpieczeństwa pożarowego, bezpieczeństwa użytkowania, odpowiednich warunków higienicznych i zdrowotnych oraz ochrony środowiska, a także zachowanie interesów osób trzecich.

Ustalone zmiany nie spowodują pogorszenia bezpieczeństwa ludzi i mienia w całym budynku.

10. Warunki ochrony przeciwpożarowej budynku.

Warunki ochrony przeciwpożarowej według stanu istniejącego i pozostają bez zmian. Projektowana inwestycja i przyjęte rozwiązania nie dotyczą warunków ochrony przeciwpożarowej i nie powodują ich zmiany.

11. Podstawowe dane technologiczne.

Funkcja budynku i pomieszczeń się nie zmienia – pozostaje według stanu istniejącego. Warunki zdrowotne, higieniczno – sanitarne, bezpieczeństwa i higieny pracy, ochrony środowiska oraz bezpieczeństwa pożarowego pozostają bez zmian.

12. Szczegółowy opis prac – zakres robót.

Łazienka

1. Demontaż stolarki drzwiowej.
2. Demontaż istniejącej armatury sanitarnej,
3. Demontaż istniejącego osprzętu elektrycznego,
4. Demontaż okładzin ceramicznych ścian i podłóg.

5. Rozbiórka istniejących ścian działowych,
6. Skucie tynków ścian i sufitów wraz demontażem instalacji elektrycznej,
7. Montaż poziomów kanalizacyjnych.
8. Montaż instalacji wody zimnej i ciepłej wody użytkowej,
9. Budowę nowych ścian działowych.
10. Usunięcie warstw posadzkowych,
11. Oczyszczenie , uzupełnienie i zagruntowanie powierzchni istniejących ścian pomieszczenia WC.
12. Montaż okablowania i urządzeń instalacji elektrycznej.
13. Wykonanie nowych tynków cementowo-wapiennych.
14. Wykonanie izolacji przeciwwilgociowej z płynnej folii posadzek i ścian.
15. Montaż stolarki drzwiowej.
16. Ułożenie okładzin ceramicznych podłóg i ścian do wysokości 2,0m.
17. Gładzie gipsowe sufitów i ścian powyżej okładzin ceramicznych.
18. Przygotowanie podłoża oraz malowanie sufitów i ścian pomieszczenia.
19. Montaż kabin WC.
20. Montaż osprzętu sanitarnego, elektrycznego i centralnego ogrzewania.
21. Montaż wyposażenia: dozowniki mydła, podajniki papieru, ręczników, kosze na odpadki.

Wymiana drzwi wejściowych do budynku.

22. Demontaż stolarki drzwiowej .
23. Montaż nowych drzwi wejściowych,
24. Obróbka ościeży.

Inwestycja nie będzie stanowiła zagrożenia dla środowiska oraz higieny i zdrowia użytkowników projektowanego obiektu i ich otoczenia.

Inwestycja nie jest inwestycją uciążliwą dla terenów sąsiednich.

- Przedsięwzięcie spełnia wymagania dotyczące ochrony przed nadmiernym hałasem, wibracjami, zanieczyszczeniami powietrza, wody i gleby.
- Zakres inwestycji nie wymaga utworzenia obszaru oddziaływania.
- Podczas prac zachowana zostanie ochrona pobliskiej zieleni i stosunki wodne.
- Interesy osób trzecich nie będą naruszone.

13. Sposób wykonania poszczególnych robót.

Roboty ściennie

Zaprojektowano ściankę działową G-K grubości 12 cm na konstrukcji stalowej. Ścianę należy obłożyć obustronnie płytą gipsową 12,5 mm wodoodporną. Należy wykonać obudowę z płyt G-K rur wodociągowych przechodzących przez przebudowywane pomieszczenia.

Posadzki

Zaprojektowano zerwanie i wymianę wszystkich istniejących warstw posadzkowych w pomieszczeniu łazienki. Po zerwaniu warstw należy wykonać wylewkę z chudego betonu oraz zagruntować ją preparatem głęboko gruntującym na bazie krzemianów. Na zagruntowanym podłożu należy ułożyć warstwę izolacji przeciwwodnej z folii polietylenowej. Na izolacji należy ułożyć płyty polistyrenu ekstrudowanego grubości 10 cm oraz zabetonować szlichtą cementową grubości 5 cm.

Następnie należy położyć warstwę izolacji przeciwwilgociowej z płynnej folii. Wykonać nową warstwę z płytek ceramicznych (antypoślizgowość min. R11) – gres barwiony w całej masie na elastycznej zaprawie klejącej, fuga epoksydowa szerokości 3mm w kolorze zbliżonym do płytek.

Tynki wewnętrzne, gładzie, malowanie, glazury

W pomieszczeniu sanitarnym w miejscach odparzeń, spękań i erozji należy skuć tynki. Miejsca po usuniętych tynkach należy oczyścić z pozostałości i odpylić aż do czystego muru, następnie należy je zagruntować preparatem głęboko gruntującym na bazie krzemianów. W miejscach po skuciach oraz na nowych powierzchniach ściany należy ułożyć warstwę tynku cementowo-wapiennego kat. III. Następnie całą powierzchnię zagruntować preparatem głęboko gruntującym. Na tynkach na wysokości 1m od posadzki należy wykonać izolację przeciwwilgociową z płynnej folii. Na tak przygotowanej powierzchni w pomieszczeniu WC do wysokości 2,0 m należy ułożyć glazury z płytek ceramicznych o wymiarach min. 25x40cm odpornych na spękania włoskowate. Należy zastosować fugę epoksydową gr. 2mm w kolorze jak najbardziej zbliżonym do koloru płytek. Tynki ponad glazurami oraz na sufitach w pomieszczeniu WC oraz tynki w przedsionku należy dwukrotnie wyprawić gładzią gipsową oraz pomalować w kolorze zbliżonym do koloru płytek.

Stolarka drzwiowa oraz kabiny WC

Drzwi wewnętrzne do pomieszczeń WC należy wymienić na nowe, zastosować drzwi drewniane pełne okleinowane laminatem o wzmocnionej odporności na wilgoć, wypełnione płytą wiórową okrągłootworową o podwyższonej odporności na wilgoć wyposażone w otwory napowietrzające. W drzwiach należy zamontować zamki bębnekowe, klamki i zawiasy o podwyższonej odporności na zniszczenie.

Kabiny ustępowe i ścianka wydzielająca przestrzenie dla dzieci z niepełnosprawnością wykonane z płyt nie gorszych niż HPL. Wszelkie mocowanie oraz łącznia ścianek działowych należy wykonać za pomocą profili aluminiowych anodowanych.

Instalacje sanitarne

Zaprojektowano całkowitą wymianę instalacji wodno-kanalizacyjnej. Zasilanie w wodę i odprowadzenie ścieków odbywać się będzie na zasadach dotychczasowych. Instalacje wodociągowe na cele socjalno-bytowe wykonać z rur: woda zimna z rury PP PN10 łączone poprzez zgrzewanie; woda ciepła z rury PP stabi PN20 łączone poprzez zgrzewanie; podejścia do przyborów z rur PE-Xc z osłoną antydyfuzyjną systemu KAN-THERM z połączeniami zaciskowymi. Przewody wodne układać w odległości min 10cm pod przewodami elektrycznymi i nad przewodami kanalizacyjnymi. Przy przeprowadzaniu poziomych przewodów rozdzielczych wody zimnej przyjąć spadek min. 0.3% w kierunku przeciwnym do przepływu wody.

W celu uzyskania wody zmieszanej zaprojektowano zawór termostatyczny mieszający z zabezpieczeniem przed oparzeniem oraz baterie umywalkowe stojące na wodę zmieszaną.

Wykonane instalacje wodociągowe oczyścić z brudu i przepłukać strumieniem wody filtrowanej przy najwyższym ciśnieniu, otwartych wszystkich zaworach i wylotach baterii. Po wypłukaniu wypełnić instalację całkowicie wodą, dokładnie odpowietrzając. Próbę wodną wykonać przed zakryciem bruzd i zabetonowaniem rur w posadzce. Instalacje napełnić wodą w najniższym punkcie i podnieść ciśnienie do wartości 1,5 x ciśnienie robocze t.j. 10 atmosfer. W przypadku rozprowadzeń rur w posadzkach i ścianach podczas ich zalewania betonem rury powinny pozostawać pod ciśnieniem minimum 3 bary, zalecane 6 bar.

Podczas próby szczelności należy również sprawdzić wizualnie szczelność złącz. Dla wody ciepłej i cyrkulacji, próbę przeprowadzić na gorąco. Po pozytywnym wyniku prób szczelności zaizolować cieplnie przewody wody ciepłej i cyrkulacji izolacją ciepłochronną z pianki PE. Rurociągi zaizolowane będą termicznie za pomocą otulin zgodnie z rozporządzeniem ministra infrastruktury z dn. 6.11.2008 (DzU Nr 201 poz. 1238).

Aby uchronić przewody wody zimnej przed tworzeniem się kondensatu na ich powierzchni oraz chronić je przed przegrzewaniem ze strony przewodów cieplnych należy je również zaizolować cieplnie. Przyjęto następujące grubości izolacji: podejścia przyborów w ścianach i posadzce – 6mm, przewody główne i piony – 13mm.

W pomieszczeniach sanitarnych zaprojektowano miski ustępowe, baterie stojące czasowe oraz natrysk.

Do urządzeń sanitarnych należy doprowadzić ciepłą wodę użytkową z mieszacza centralnego

zapewniającego wodę o temp. 35-40 stopni.

Instalacje kanalizacji sanitarnej zaprojektowano z rur PVC kielichowych z uszczelkami gumowymi. Przyborami sanitarnymi będą: umywalki, miski ustępowe, pisuary, kratki ściekowe.

Podejścia odpływowe z przyborów sanitarnych wykonać z rur PVC o średnicy przewodu nie mniejszego od średnicy odpływu danego przyboru. Średnice podejść wynoszą następująco:

- Umywalka – ϕ 50
- Kratka ściekowa – ϕ 110
- Miska ustępowa – ϕ 110.

Długość podejścia zbiorowego niewentylowanego ϕ 75 mierzona po trasie nie może przekraczać 3,5 m, a przy odpływach zbiorowych 10m. W przypadku dłuższych podejść należy zwiększać średnicę o jedną lub wykonać dodatkową wentylację. Zachować min. spadek przy prowadzeniu podejść odpływowych 2% i nie przekraczać 4%.

Przejścia rur kanalizacyjnych z PVC przez przegrody budowlane wykonać w tulejach ochronnych. Długość tulei założyć jako grubość przegrody + 2cm wystające po obu stronach przegrody. Średnice tulei dobrać o jedną dymensję większą od średnicy rury.

Instalacje elektryczne

Zaprojektowano całkowitą wymianę instalacji elektrycznej. Układ zasilania pomieszczeń przeznaczonych do remontu wymienić do rozdzielni głównej.

Instalacje oświetleniową wykonać przewodami YDYp 3x1.5mm². Należy wykonać oświetlenie główne i doświetlenie w okolicy umywalk oprawami typu LED. Instalacje prowadzić pod warstwą tynków. W pomieszczeniach mokrych stosować osprzęt wtynkowy szczelny. **Włączniki montować na wysokości 1.1m.**

Instalacje gniazd wykonać z przewodów YDYp 3x2.5mm². Instalacje prowadzić pod warstwą tynków. W pomieszczeniach mokrych stosować osprzęt wtynkowy szczelny. Gniazda w łazienkach montować na wysokości 1.2m a w pozostałych pomieszczeniach na wysokość 0.3m.

Całość instalacji wykonać zgodnie z obowiązującymi przepisami i normami. Przed załączeniem instalacji pod napięciem należy wykonać pomiary izolacji obwodów. Przed przekazaniem do eksploatacji wykonać pomiary ochrony p. porażeniowej. Wszystkie wykonane prace i użyte materiały powinny odpowiadać Polskim Normom i posiadać stosowne deklaracje zgodności lub posiadać znak CE i deklaracje zgodności z normami zharmonizowanymi oraz posiadać niezbędne atesty tak, aby spełnić obowiązujące przepisy. Do zakresu prac Wykonawcy wchodzi próby urządzeń i instalacji wg. obowiązujących norm i przepisów oraz protokolarny odbiór w obecności przedstawiciela Inwestora. Do wykonanych prac wykonawca winien załączyć również deklaracje kompletności wykonanych prac oraz zgodności z projektem.

Brodzik

Zaprojektowano brodzik z siedziskiem (bezprogowy) wykonany z płytek gresowych wyposażony w odpływ liniowy. Wokół brodzika należy zamontować zmywalną zasłonę montowaną za pomocą konstrukcji ze stali nierdzewnej przymocowanej do ścian w min. trzech miejscach oraz w min. jednym miejscu do sufitu.

Wyposażenie łazienki

Zaprojektowano następujące elementy wyposażenia pomieszczenia:

1. Miska ustępowa dla osób niepełnosprawnych (**wysokość od podłogi 45-50 cm**) wyposażona w dwa pochwyty (jeden z pochwyty składany a drugi stały montowane **na wysokości 70 cm**).
2. Miska ustępowa dla dzieci w wieku 3-6 lat (**wysokość od podłogi 35 cm**).
3. Umywalka dla osób niepełnosprawnych (**mocowana na wysokości 75 cm od podłogi**) z dwoma pochwyty składanymi (**rozstaw pomiędzy pochwyty 80 cm oraz wysokość od podłogi 85 cm**).
4. Umywalki dla dzieci 3-6 lat (**mocowane na wysokości 60 cm**) – 2 kpl.
5. Lustro uchylne nad umywalką dla osób niepełnosprawnych (mocowane **na wysokości od podłogi 100-110 cm**).
6. Lustro ze szkła laminowanego wklejone w ścianę nad umywalkami wym. 60 x 120 cm.
7. Urządzenia dozownik mydła/ręczniki/papier toaletowy (**mocowany na wysokości od podłogi 85 cm**).
8. Kosze na śmieci.
9. Szczotki toaletowe.
10. Wentylator mechaniczny.
11. Obudowy grzejników.

Wszystkie zamontowane w łazience urządzenia i pochwyty nie mogą stwarzać kolizji w poruszaniu się osoby niepełnosprawnej. Pochwyty i urządzenia wykonane ze stali kwasoodpornej

UWAGI

Całość instalacji wykonać zgodnie z obowiązującymi przepisami i normami. Przed załączeniem instalacji pod napięciem należy wykonać pomiary izolacji obwodów. Przed przekazaniem do eksploatacji wykonać pomiary ochrony p. porażeniowej. Wszystkie wykonane prace i użyte materiały powinny odpowiadać Polskim Normom i posiadać stosowne deklaracje zgodności lub posiadać znak CE i deklaracje zgodności z normami zharmonizowanymi oraz posiadać niezbędne atesty tak, aby spełnić obowiązujące przepisy. Do zakresu prac Wykonawcy wchodzi próby urządzeń i instalacji wg. obowiązujących norm i przepisów oraz protokolarny odbiór w obecności przedstawiciela Inwestora. Do wykonanych prac wykonawca winien załączyć również deklaracje kompletności wykonanych prac oraz zgodności z projektem.

Roboty będą wykonywane zgodnie z obowiązującymi przepisami oraz zasadami wiedzy technicznej. Teren w trakcie robót będzie zabezpieczony przed dostępem osób nieuprawnionych.

Roboty będą wykonywane przez osoby uprawnione.

Teren po dokonaniu robót zostanie uporządkowany. W wyniku robót nie powstaną odpady niebezpieczne.

Odpady zostaną wywiezione na wysypisko śmieci. Wszystkie pozostałości będą w odpowiedni sposób zagospodarowane.

Teren robót będzie wygradzony taśmą ostrzegawczą.

Wszystkie roboty będą wykonywane z terenu działki inwestora.

Projektowana inwestycja nie wpłynie negatywnie na istniejące budynki i obiekty zlokalizowane na działkach sąsiednich.

Projektowana inwestycja nie będzie stanowiła zagrożenia dla środowiska oraz higieny i zdrowia użytkowników projektowanego obiektu i ich otoczenia.

Projektowana inwestycja nie jest inwestycją uciążliwą dla terenów sąsiednich.

Pozostałe parametry techniczne i użytkowe pozostają bez zmian.

Planowane roboty nie spowodują:

- zagrożenie bezpieczeństwa ludzi lub mienia;
- pogorszenia stanu środowiska lub stanu zachowania zabytków;
- pogorszenia warunków zdrowotno-sanitarnych;
- wprowadzenia, utrwalenie bądź zwiększenie ograniczeń lub uciążliwości dla terenów sąsiednich.

Wszelkie materiały użyte do przedmiotowych robót powinny posiadać wymagane aprobaty i atesty techniczne.

Osoby wykonujące roboty budowlane powinny być przeszkolone pod względem bezpieczeństwa i higieny pracy.

Wszystkie roboty budowlane należy wykonywać w sposób nie zagrażający życiu i zdrowiu ludzkiemu, zgodnie z obowiązującymi przepisami prawa i normami Polskimi oraz stosując zasady wiedzy technicznej.

Wszelkie zmiany dotyczące niniejszego projektu technicznego należy wcześniej konsultować z z Inwestorem i Użytkownikiem.

Wentylacja odbywać się będzie na warunkach dotychczasowych z istniejących kanałów wentylacyjnych zlokalizowanych w ścianie nośnej.

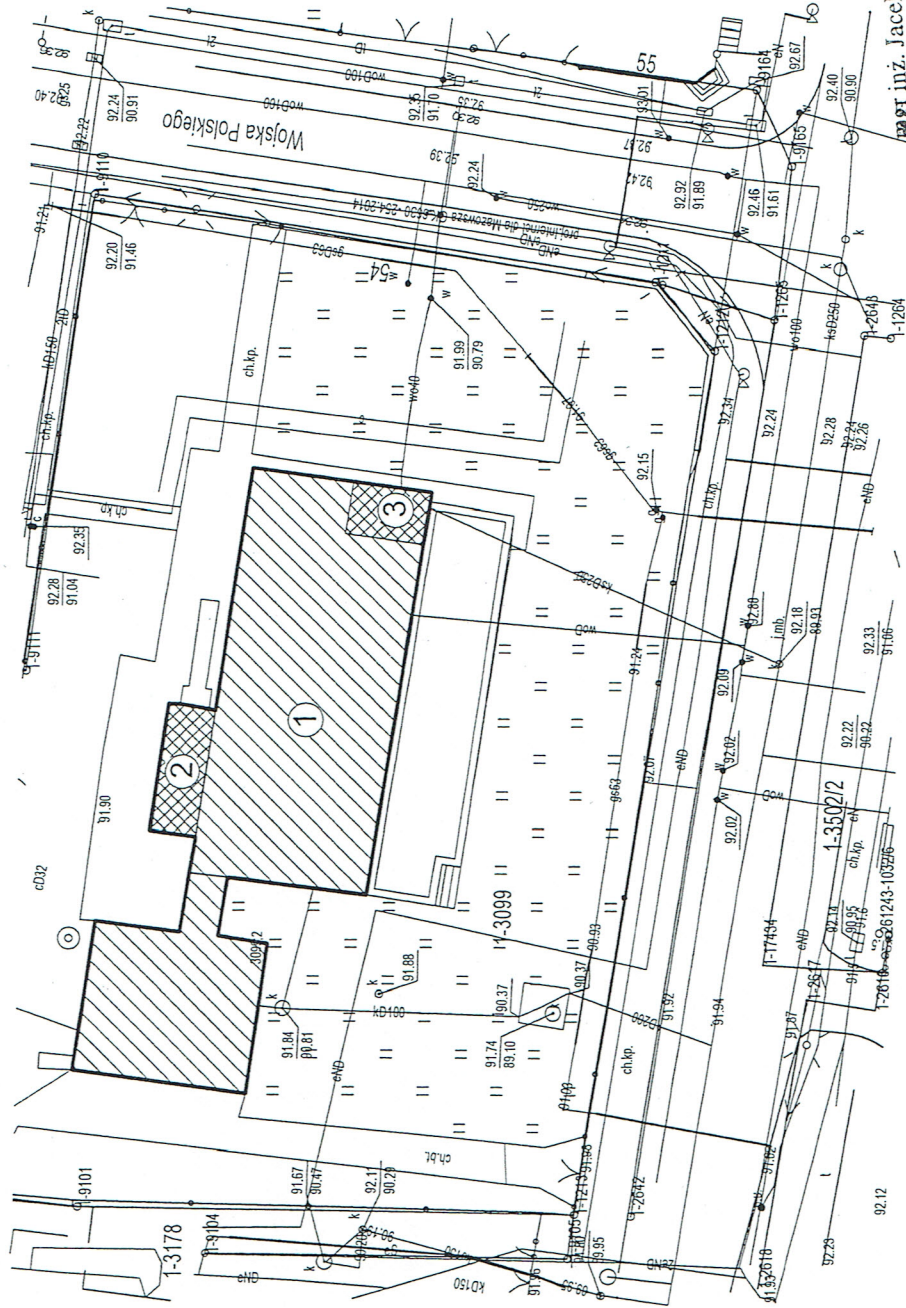
Zatwierdzam
GMINA MIASTA GOSTYNINA
ul. Rynek 26
09-500 GOSTYNIN
NIP 971-09-84 961

mgr inż. Jacek Tymaszewski
Upr. konstr. bud bez ograniczeń
Wa-269/02

BURMISTRZ
MIASTA GOSTYNINA

mgr Paweł Witold Kalinowski

SZKIC SYTUACYJNY



- 1 budynek objęty opracowaniem
- 2 lokalizacja projektowanej wymiany drzwi wiatrolapu
- 3 lokalizacja projektowanej przebudowy łazienki w sali zabaw

Investor: GMINA MIASTA GOSTYNINA, UL. RYNEK 26, 09-500 GOSTYNIN

Temat rysunku:
Likwidacja barier architektonicznych - szkic sytuacyjny

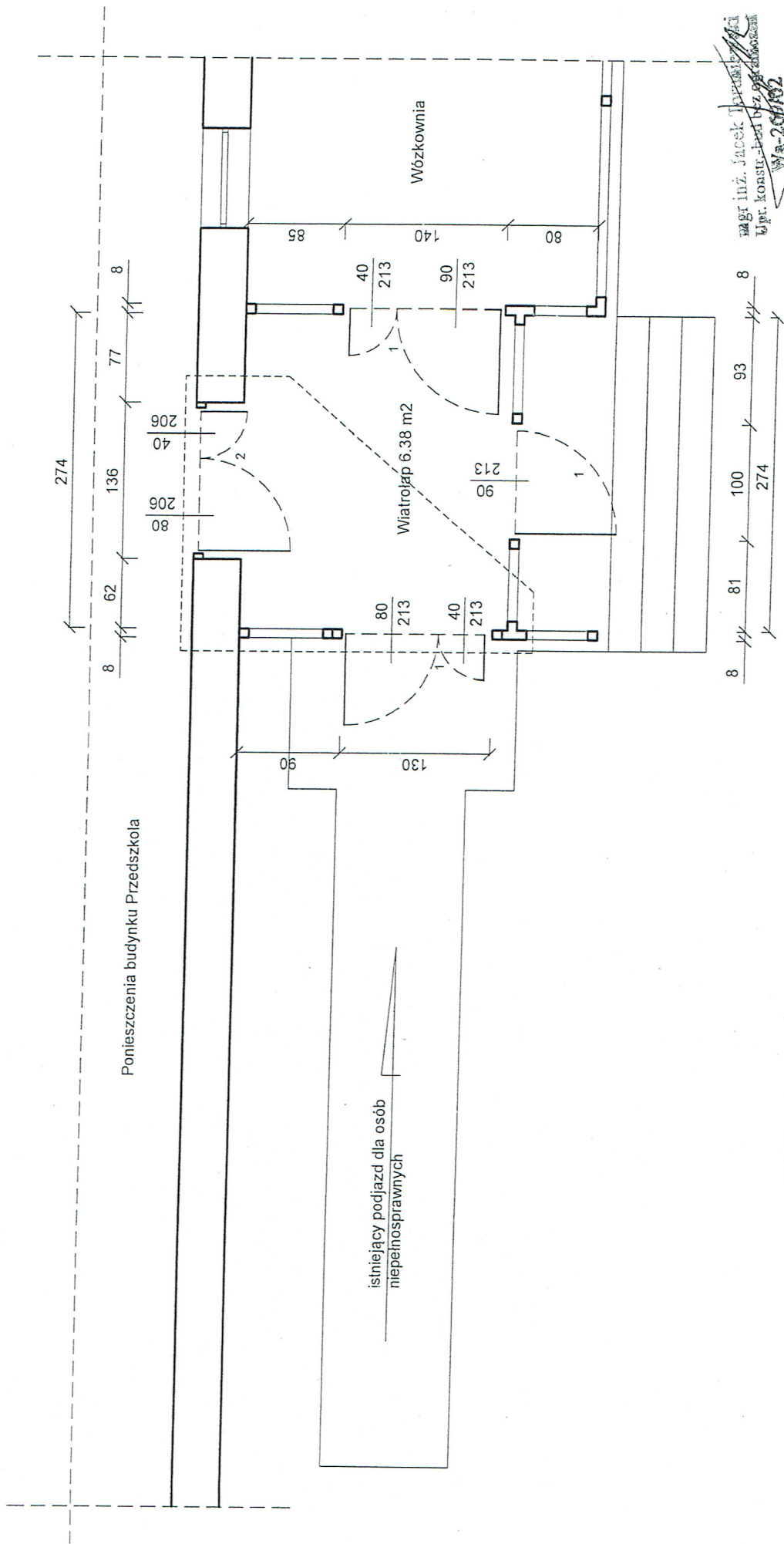
Adres inwestycji:
Miejskie Przedszkole Nr 2, ul. W. Polskiego, 09-500 Gostynin

Skala:

1:500 Data: 08.02.2021 r.

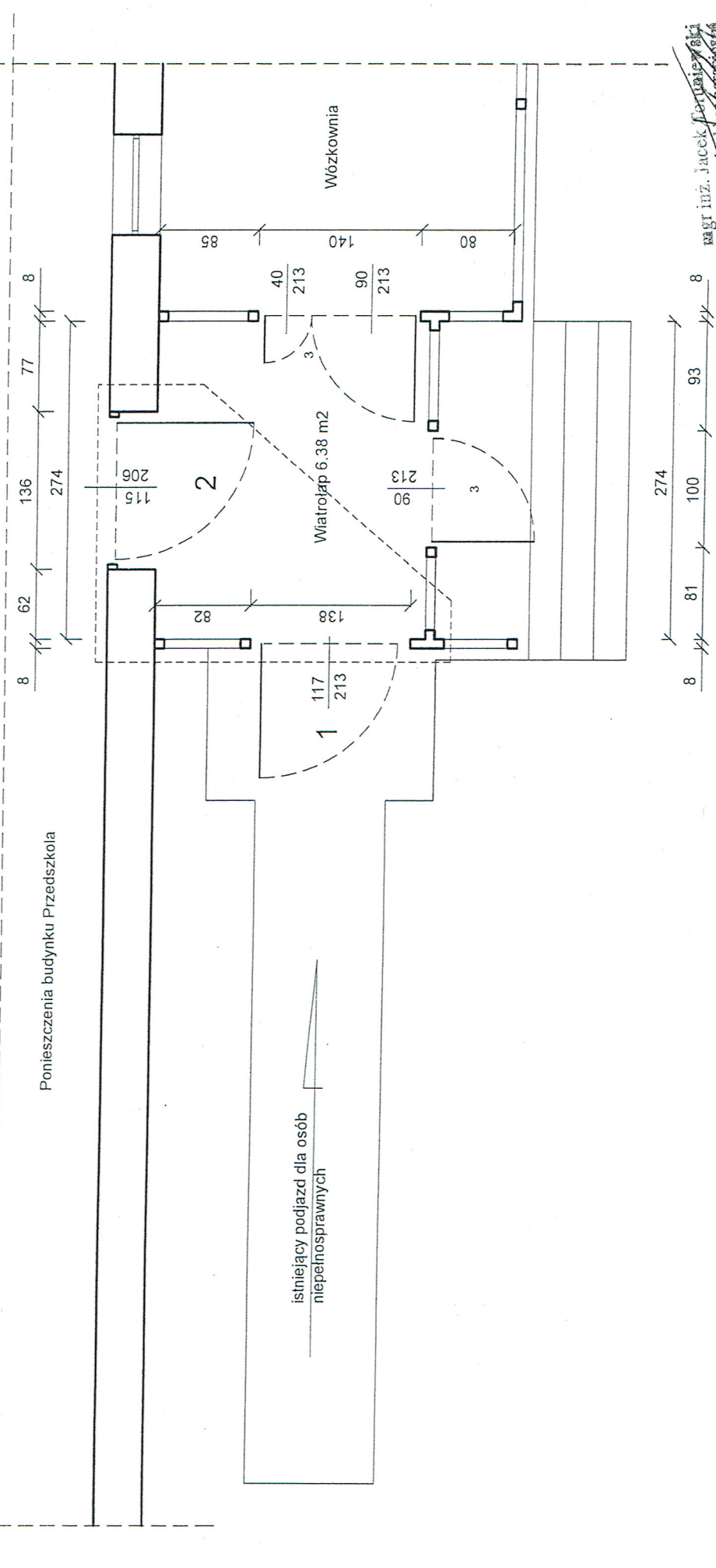
Nr rys.: 1

INWENTARYZACJA - WEJŚCIE DO PRZEDSZKOLA NA PARTERZE BUDYNKU



Inwestor: GMINA MIASTA GOSTYNINA, UL. RYNEK 26, 09-500 GOSTYNIN	
Temat rysunku: Inwentaryzacja strefy wejściowej do budynku Przedszkola	
Adres inwestycji: Miejskie Przedszkole Nr 2, ul. W. Polskiego, 09-500 Gostynin	
Skala:	1:50
Data:	08.02.2021 r.
Nr rys.:	2

WEJŚCIE DO PRZEDSZKOLA NA PARTERZE BUDYNKU - RZUT PARTERU



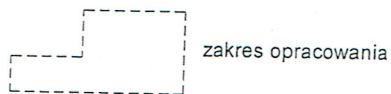
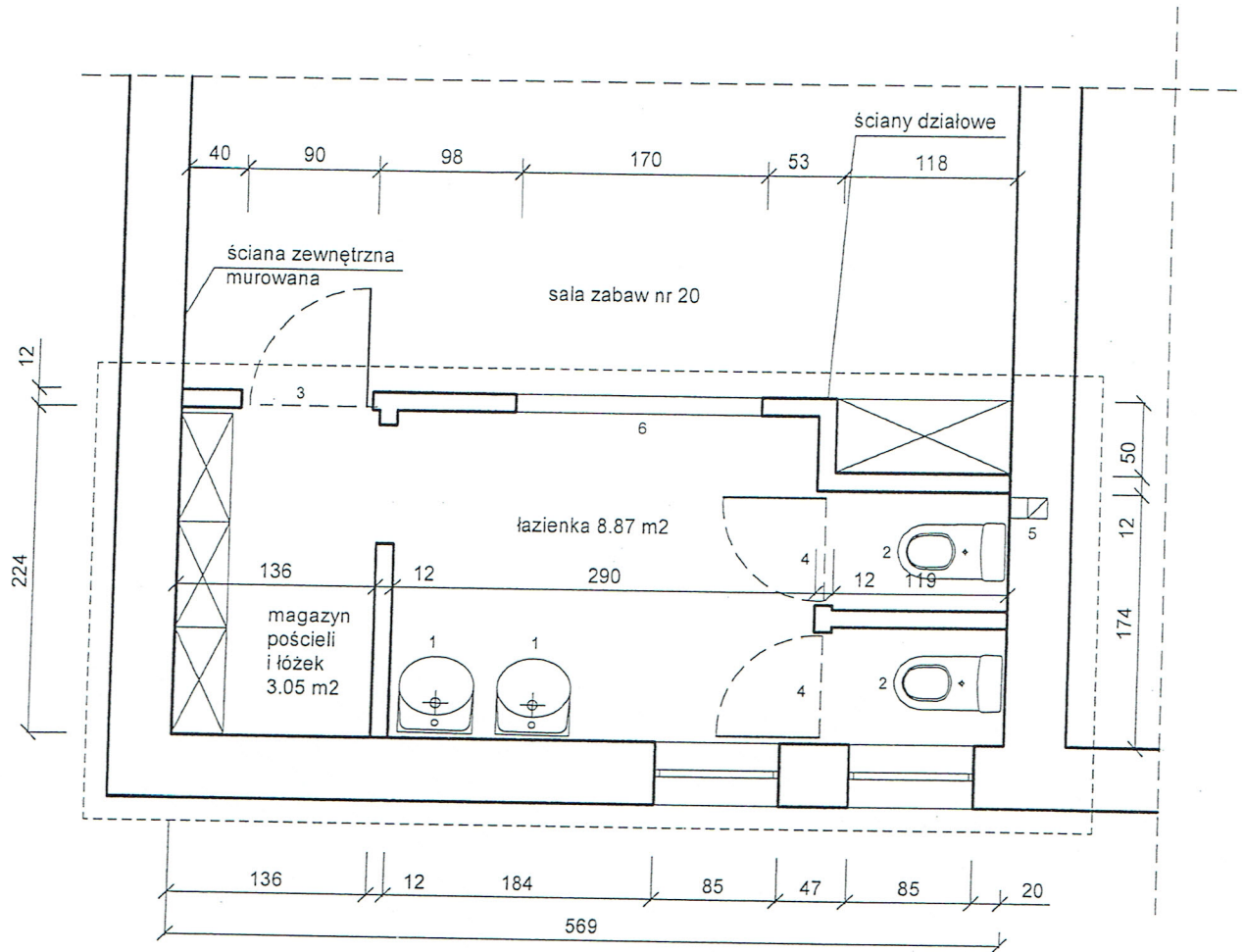
mgr inż. JACEK ~~PODIAŁEK~~
 inż. konstr.-bud. ~~OGRODOWSKA~~
Wa-26902

- 1 projektowane drzwi aluminiowe jednoskrzydłowe z samozamykaczem 1170x2130
- 2 projektowane drzwi aluminiowe jednoskrzydłowe z samozamykaczem 1146x2065
- 3 istniejące drzwi PVC

zakres opracowania

Inwestor: GMINA MIASTA GOSTYNINA, UL. RYNEK 26, 09-500 GOSTYNIN	
Temat rysunku: Wymiana drzwi wejściowych - rzut parteru	
Adres inwestycji: Miejskie Przedszkole Nr 2, ul. W. Polskiego, 09-500 Gostynin	
Skala: 1:50	Data: 08.02.2021 r.
	Nr rys.: 3

INWENTARYZACJA - PARTER



zakres opracowania

- 1 umywalki dziecięce
- 2 miski ustępowe
- 3 drzwi wewnętrzne płytowe 80/205
- 4 drzwi łazienkowe 70/205
- 5 istniejący przewód wentylacji grawitacyjnej
- 6 naświetle

Inne wyposażenie:

- a) glazura na ścianach do wysokości 200 cm,
- b) oprawy oświetleniowe świetlówkowe sufitowe,
- c) instalacja elektryczna aluminiowa,
- d) grzejniki płytowe,
- e) instalacja wod. kan. i cwu.

mgr inż. Jacek Korzyński
 Upr. konstr.-bud. nr 2222/2018
 Wz 229/02

Inwestor:

GMINA MIASTA GOSTYNINA, UL. RYNEK 26, 09-500
 GOSTYNIN

Temat rysunku:

Inwentaryzacja łazienki w sali zabaw nr 20,
 rzut parteru.

Adres inwestycji: Miejskie Przedszkole Nr 2

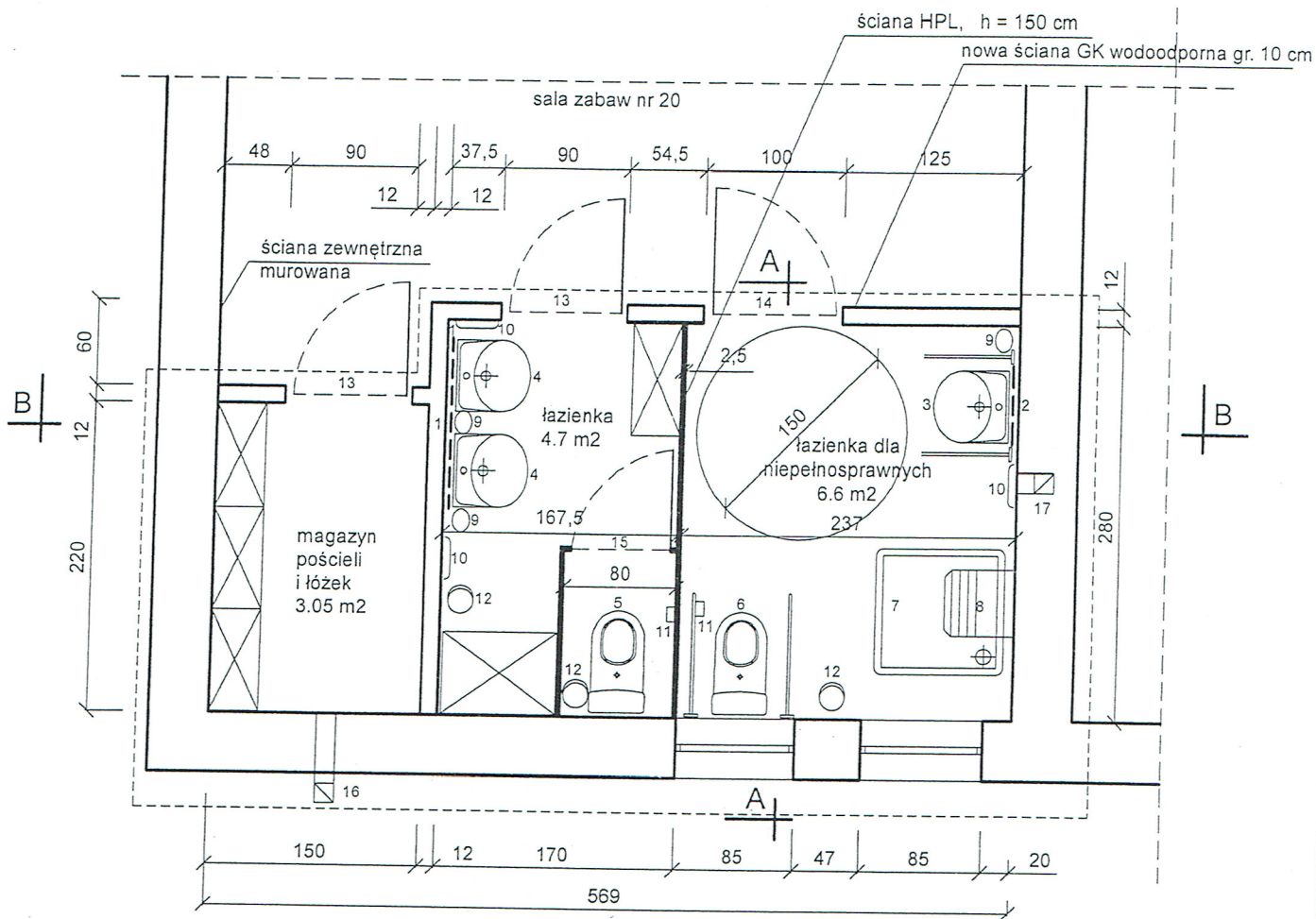
ul. W. Polskiego, 09-500 Gostynin

Skala: 1:50

Data: 08.02.2021 r.

Nr rys.: 4

RZUT - PARTER



- 1 lustro ścienne 60x120 cm
- 2 lustro ścienne uchylne dla niepełnosprawnych 60x60 cm
- 3 umywalka dziecięca dla niepełnosprawnych z pochwytnymi i baterią
- 4 umywalka dziecięca z baterią
- 5 miska ustępowa dziecięca
- 6 miska ustępowa dla dzieci niepełnosprawnych z pochwytnymi
- 7 brodzik 90x90 cm z baterią prysznicową
- 8 siedzisko dla niepełnosprawnych ze stali kwasoodpornej
- 9 pojemnik na mydło w płynie ze stali kwasoodpornej
- 10 uchwyt na ręczniki ze stali kwasoodpornej
- 11 uchwyt na papier toaletowy ze stali kwasoodpornej
- 12 kosz na odpady ze stali kwasoodpornej
- 13 drzwi wewnętrzne laminowane wodoodporne 80/205
- 14 drzwi wewnętrzne laminowane wodoodporne 90/205
- 15 drzwi wewnętrzne laminowane łazienkowe 80/205
- 16 wentylacja z kominkiem na zewnątrz ze stali kwasoodpornej
- 17 istniejący przewód wentylacyjny grawitacyjnej

Inne wymagania:

- a) glazura na ścianach do wysokości 200 cm,
- b) oprawy oświetleniowe LED nad lustrami i sufitowe główne,
- c) utrzymanie istniejącego oświetlenia awaryjnego,
- d) wykonanie instalacji elektrycznej,
- e) obudowy na grzejniki,
- f) doprowadzenie wody i kanalizacji do urządzeń,
- g) ciepła woda użytkowa doprowadzona z centralnego mieszacza.

mgr inż. Jacek Forniewicz
Upr. konstr.-bud bez ograniczeń
Wa-269/02

Investor:

GMINA MIASTA GOSTYNINA, UL. RYNEK 26, 09-500
GOSTYNIN

Temat rysunku:

Przebudowa łazienki w sali zabaw nr 20,
rzut parteru.

Adres inwestycji: Miejskie Przedszkole Nr 2

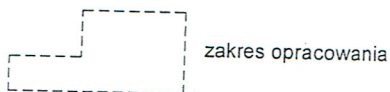
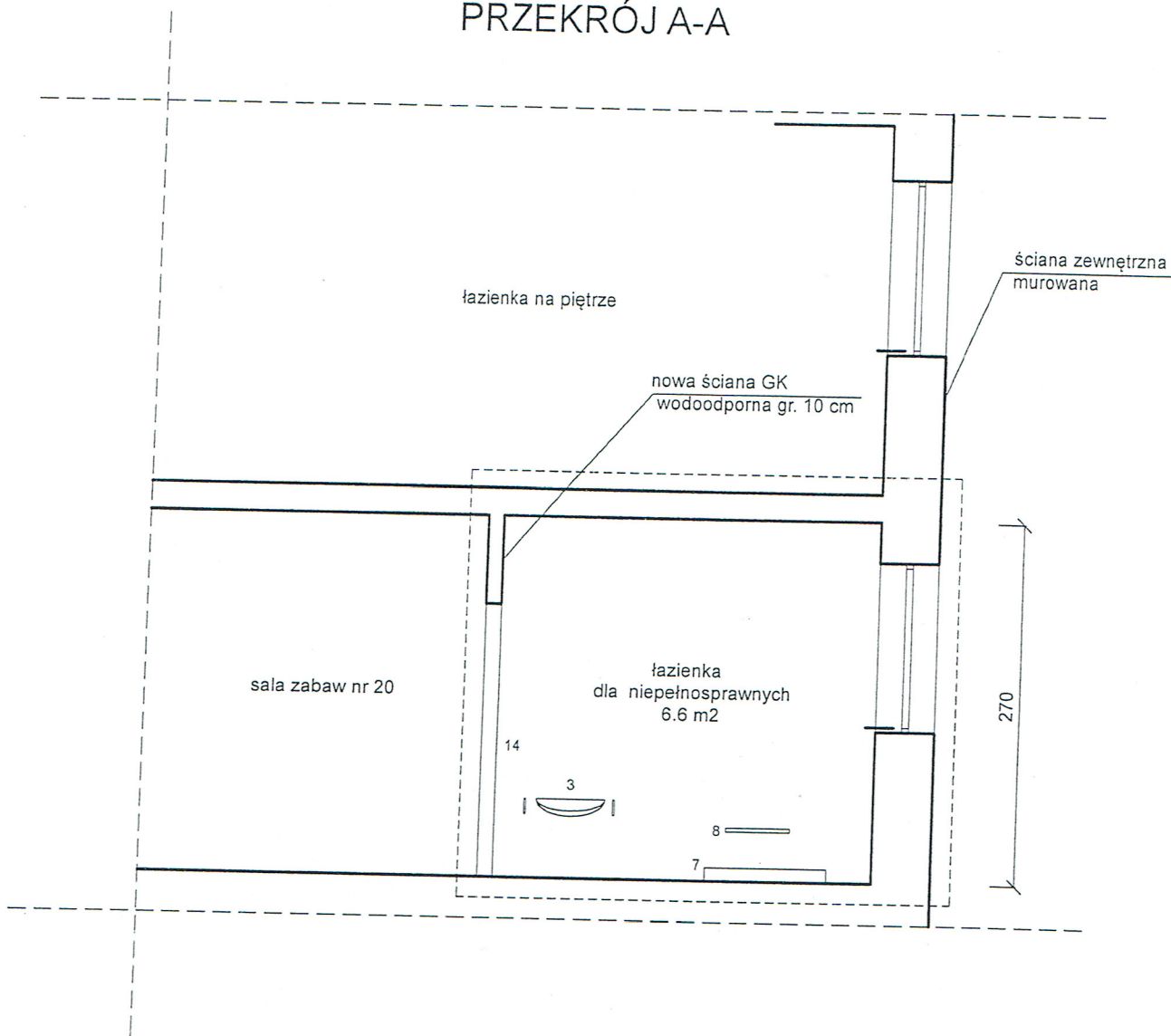
ul. W. Polskiego, 09-500 Gostynin

Skala: 1:50

Data: 08.02.2021 r.

Nr rys.: 5

PRZEKRÓJ A-A



- 3 umywalka dziecięca dla niepełnosprawnych z pochwytnymi i baterią
- 7 brodzik 90x90 cm z baterią prysznicową
- 8 siedzisko dla niepełnosprawnych ze stali kwasoodpornej
- 14 drzwi wewnętrzne laminowane wodoodporne 90/205

Inne wymagania:

- a) glazura na ścianach do wysokości 200 cm,
- b) oprawy oświetleniowe LED nad lustrami i sufitowe główne,
- c) utrzymanie istniejącego oświetlenia awaryjnego,
- d) wykonanie instalacji elektrycznej,
- e) obudowy na grzejniki,
- f) doprowadzenie wody i kanalizacji do urządzeń,
- g) ciepła woda użytkowa doprowadzona z centralnego mieszacza.

mgr inż. Jacek Toruńciewicz
 Upr. konstr. bud bez ograniczeń
 Wa-260/K2

Inwestor:
 GMINA MIASTA GOSTYNINA, UL. RYNEK 26, 09-500
 GOSTYNIN

Temat rysunku:
 Przebudowa łazienki w sali zabaw nr 20,
 przekrój A-A

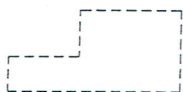
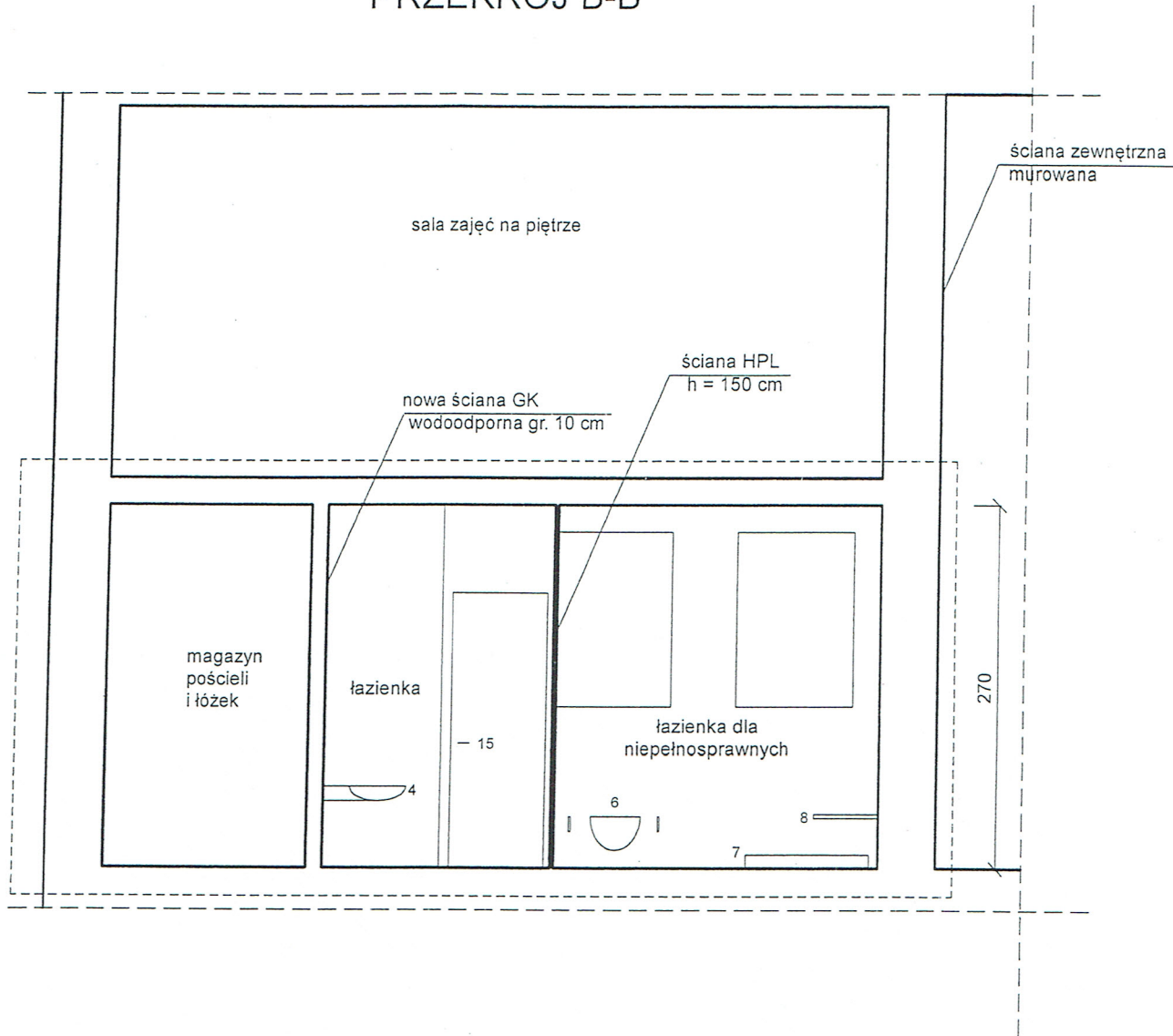
Adres inwestycji: Miejskie Przedszkole Nr 2
 ul. W. Polskiego, 09-500 Gostynin

Skala: 1:50

Data: 08.02.2021 r.

Nr rys.: 6

PRZEKRÓJ B-B



zakres opracowania

- 4 umywalka dziecięca z baterią
- 6 miska ustępowa dla dzieci niepełnosprawnych z pochwytnymi
- 7 brodzik 90x90 cm z baterią prysznicową
- 8 siedzisko dla niepełnosprawnych ze stali kwasoodpornej
- 14 drzwi wewnętrzne laminowane wodoodporne 90/205
- 15 drzwi wewnętrzne laminowane łazienkowe 80/205

Inne wymagania:

- a) glazura na ścianach do wysokości 200 cm,
- b) oprawy oświetleniowe LED nad lustrami i sufitowe główne,
- c) utrzymanie istniejącego oświetlenia awaryjnego,
- d) wykonanie instalacji elektrycznej,
- e) obudowy na grzejniki,
- f) doprowadzenie wody i kanalizacji do urządzeń,
- g) ciepła woda użytkowa doprowadzona z centralnego mieszacza.

mgr inż. Jacek Tomaszewski
 mgr konstr.-bud. bez os. specjalizacji
 Wa 260/02

Inwestor:
 GMINA MIASTA GOSTYNINA, UL. RYNEK 26, 09-500
 GOSTYNIN

Temat rysunku:
 Przebudowa łazienki w sali zabaw nr 20,
 przekrój B-B

Adres inwestycji: Miejskie Przedszkole Nr 2
 ul. W. Polskiego, 09-500 Gostynin

Skala: 1:50

Data: 08.02.2021 r.

Nr rys.: 7